



Jaarverslag 2009  
Bouwen en bewegen

**s/nfra**

sYnfra in het kort

3

Samenwerking met gemeenten 2009

5

Landelijke samenwerking in 2009

6

Samenwerking met  
contractpartijen in 2009

7

Kwaliteitszorg in 2009

9

sYnfra en ICT in 2009

10

De stichting

12

Participerende bedrijven in 2009

18

Gebiedsindeling in 2009

20

Aannemers

22

Service providers

23

Jaarrekening

25

# sYnfra in het kort

*sYnfra is een ketenorganisatie die waarde toevoegt aan alle schakels die betrokken zijn bij de ondergrondse infrastructuur. sYnfra brengt de processen op één lijn, verbetert de onderlinge informatievoorziening en draagt bij tot maatschappelijk verantwoord ondernemen.*

*sYnfra is bedoeld om het beste van twee werelden te verenigen. Een efficiënte, klantgerichte en klantvriendelijke werkwijze door centrale coördinatie, terwijl de individuele partnerbedrijven voor de klant zichtbaar en aanspreekbaar blijven. De processen rondom aansluitingen en infrastructuur veranderen niet zoveel, maar wel de manier waarop ze verlopen met als kernpunt het digitaal aanleveren en delen van informatie. Doelstelling van sYnfra is kort gezegd: optimalisatie van de ketenintegratie.*

sYnfra startte in 2001 met de ambitie om de GWE- en kabelbedrijven in Noord-Brabant en Limburg met één bestek te laten werken. De motivatie was deels bedrijfs-economisch en deels maatschappelijk; efficiënter werken betekent zowel kostenbesparing als minder belasting voor de woon- en werkomgeving. Doelstelling was zoveel mogelijk samenwerken met ondersteuning van hedendaagse ICT-middelen. De organisatie van sYnfra begon virtueel. In 2005 werd de Stichting sYnfra opgericht en kwam de leiding in handen van een dagelijks bestuur. De bestuursfuncties waren als neventaak in handen van medewerkers van één van de partners van sYnfra.

Acht jaar later heeft sYnfra haar bestaansrecht ruimschoots bewezen. De stichting is uitgegroeid tot een professionele, zelfstandige organisatie met als partners nagenoeg alle netwerkbeheerders in Noord-Brabant, Limburg en Zeeland, op het gebied van water, gas, elektriciteit, kabel en telecom. Er wordt gewerkt met één bestek. Voor de uitvoering van de werkzaamheden zijn negen aannemers gecontracteerd. Het bestek heeft een jaarlijkse waarde van honderd miljoen euro. sYnfra zet zich in om de dienstverlening zo compleet mogelijk te maken voor alle betrokken partijen. De samenwerking die de stichting voorstaat, krijgt steeds meer vorm. Bij netwerkbedrijven groeit het besef dat combineren en coördineren noodzakelijk zijn vanuit de maatschappelijke kosten/batenanalyse. sYnfra speelt in op deze behoefte aan duurzaamheid.

Bestuursvoorzitter Kees de Jong, Hoofd Distributie bij Brabant Water, onderscheidt in de voortgang van sYnfra in 2009 beleidsmatige en operationele aspecten. Beleidsmatig is er sprake van een verdere maatschappelijke inbedding van de stichting. Er zijn inhoudelijke discussies met diverse gemeenten gestart over meer vergaande samenwerking rondom de ondergrondse infrastructuur. Voor de daadwerkelijke ontwikkeling van beleid en aanpassingen in het ICT-platform moet afstemming plaats-



Kees de Jong



Wim  
Langewouters

vinden met de belangen van de geïnteresseerde gemeenten en de betrokken commerciële organisaties. Daarnaast speelt sYnfra beleidsmatig in op de ontwikkelingen in netwerkbeheerdersland. Begin 2010 vindt de ondertekening plaats van een convenant gesloten tussen bijna alle netwerkbedrijven in Nederland die hun intentie hebben uitgesproken om dit beleid samen vorm te geven en uit te werken.

Operationeel is de grootste verandering de verdere invulling van de zelfstandige sYnfra-organisatie.

Wim Langewouters geeft als Operationeel Manager leiding aan de club. Hij was in 2009 niet alleen verantwoordelijk voor de personele invulling van de organisatie, maar ook voor de ontwikkeling van het 'loongebouw', waarin functies zijn omschreven en ingeschaald met verrekenvergoedingen voor gedetacheerde medewerkers uit deelnemende bedrijven.

Twee andere operationele verbeteringen zijn de verfijning van het kwaliteitsborgingsysteem Q-sYnfra en de vervanging van het ICT-platform. Het huidige Combiplan heeft zijn technische en functionele grenzen bereikt en er wordt hard gewerkt aan een uitgebreid nieuw platform (Gemma) dat tegemoet komt aan de behoefte aan vérgaande onderlinge informatie-uitwisseling.

De Jong kijkt tevreden terug op de verworvenheden van de afgelopen acht jaar: "sYnfra heeft haar bestaansrecht bewezen; deze ketenorganisatie is niet meer weg te denken. Ze zal alleen maar groeien en zeker niet kleiner worden." Dat klopt! Het succes van de samenwerking, automatisering en kwaliteitsborging in het zuiden is niet onopgemerkt gebleven. Het landelijk overleg van netwerkbedrijven is gestart met het onderzoeken van de mogelijkheden om ook in de rest van Nederland een soortgelijke succesvolle samenwerking tot stand te brengen.

# Samenwerking met gemeenten in 2009

## Lange Termijn Visie Infrastructuur

*In 2008 werd de samenwerking tussen sYnfra en vijf grote Brabantse gemeenten bekrachtigd en in 2009 zijn daar vijf Limburgse gemeenten bijgekomen. De zogenaamde B5 in Brabant zijn: Breda, Eindhoven, Helmond, 's-Hertogenbosch en Tilburg. Tot de L5 van Limburg behoren: Maastricht, Roermond, Sittard-Geleen, Heerlen en Venlo. Per gemeente is er een bij sYnfra aangesloten netwerkbeheerder aangewezen als coördinator van de sYnfra-werkzaamheden en aanspreekpunt voor de betrokken partijen. Per cluster van gemeenten is één door sYnfra gecontracteerde aannemer verantwoordelijk voor de uitvoering van de gecombineerde werkzaamheden. De gemeenten en sYnfra werken gezamenlijk aan de verdere uitwerking van het beleid dat tot verdergaande synergie zal leiden.*

Wilbert de Laat van de afdeling openbare Ruimte van de Gemeente Den Bosch is zeer te spreken over het werk dat sYnfra verricht op het gebied van aansluitingen. Door vereenvoudiging en standaardisering van administratieve handelingen kunnen burgers eenvoudig zelf hun aanvragen voor een netwerkaansluiting centraal regelen voor alle disciplines. De gemeente kan de afhandeling ervan goed monitoren en eenvoudiger afwerken. "Het gedachtegoed spreekt ons zeer aan. Wij zijn vóór gecombineerd aanleggen om dubbel werk te voorkomen, kosten te besparen en bewoners zo min mogelijk overlast te bezorgen. Bovendien gaat de bestrating van wegen, trottoirs en pleinen beduidend langer mee als ze minder vaak open hoeft." De Laat denkt verder en stelt zich voor dat voor de gemeenten vooral de volgende stap erg interessant wordt. Nu de samenwerking op het gebied van aansluitingen voor een groot deel rond is, is de aandacht verschoven naar de samenwerking rondom de infrastructuur. Was de Lange Termijnvisie Aansluitingen (LTVA) gericht op het kortcyclische, redelijk eenvoudig te standaardiseren werk, de Lange Termijnvisie Infrastructuur (LTVI) gaat over complexere, uiteenlopende

processen zoals de standaardisatie van het voortraject. Dit traject omvat de initiatief- en voorbereidingsfase van geplande ingrepen in de ondergrondse infrastructuur, zoals aanpassingen en uitbreidingen vanwege planologische ontwikkelingen. Het gaat hier om vroegtijdige uitwisseling van projectlocaties, digitale ontwerptekeningen en afhandeling van offertes voor omleggingen en goedkeuring van tracébesluiten. Gezamenlijk doel van sYnfra en de gemeenten is om ook hiervoor zoveel mogelijk informatie te delen, digitaal te werken en papierstromen te minimaliseren. Hoe meer alle betrokken vanaf het begin beschikken over de juiste en gelijklopende informatie, hoe beter en sneller het totale proces in kaart gebracht kan worden. Dit voorkomt tegenvallers tijdens de uitvoering die voortkomen uit een gebrekkige informatieuitwisseling. Bijvoorbeeld uitstel en vertraging omdat ergens geen rekening mee is gehouden terwijl de benodigde informatie wel beschikbaar was. Of omdat er te laat of ten onrechte geen vergunning is aangevraagd. De Laat kan voorbeelden te over noemen en ziet dan ook veel potentieel in de aanpak van sYnfra. De samenwerking met sYnfra staat of valt in de ogen van De Laat met de verdere invulling van de ICT-programmatuur. Hij zou het liefst met de verschillende partners een gebruikersgroep oprichten om de verdere ontwikkeling van Gemma inhoudelijk te voeden en bij te sturen. Dit om te voorkomen dat uiteindelijk iedere gemeente zijn eigen programma gaat laten ontwikkelen om dat vervolgens aan te laten sluiten bij Gemma. Deze opzet wordt verder uitgewerkt in het overleg tussen sYnfra, de B5 en de L5.



Wilbert de Laat

# Landelijke samenwerking in 2009

## 23 netwerkbeheerders in overleg

*Boven de grote rivieren wordt gewerkt met de website [www.aansluitingen.nl](http://www.aansluitingen.nl) die de centrale intake voor aansluitingen faciliteert. Als de aanvraag eenmaal is ingevoerd, verloopt de rest van het traject echter nog op papier en per post. Liander, de energienetwerkbeheerder in een groot deel van de provincies ten noorden van de grote rivieren, streeft naar een verdergaande centralisering en automatisering van de processen en benaderde sYnfra om te kijken of een vorm van samenwerking mogelijk zou zijn.*

Kees de Jong (sYnfra/Brabant water) en Jan van Oorschot (Liander) maken zich sterk voor het landelijk overleg dat heeft geleid tot een convenant tussen 23 netwerkbedrijven in Nederland. Beide heren stellen het convergeren van processen centraal in het oriënterende onderzoek naar de (on)mogelijkheden van de samenwerking. Het gaat om het bij elkaar brengen van de partijen op de gebieden waarover ze het eens zijn; dat is de basis voor landelijke samenwerking.

Van Oorschot: "We hebben te maken met elektriciteit-, gas-, water- en kabelbedrijven van verschillende omvang in alle provincies en we willen iedereen aan boord houden. sYnfra betekent veel verschillende dingen voor veel verschillende mensen. Het is de bedoeling dat de samenwerking in beginsel decentraal van opzet is zodat alle deelnemers hun eigenheid kunnen behouden. Het is niet de bedoeling dat we het totaalconcept van sYnfra letterlijk gaan kopiëren, maar dat we van elkaar leren en 'best practice' ontwikkelen." De Jong: "sYnfra heeft een relatieve voorsprong en we willen graag een bijdrage leveren aan deze gezamenlijke reis. Er is openheid bereikt en dat is een enorme stap voorwaarts in het landelijk belang."

Van Oorschot knikt: "Als klant ben je afhankelijk van netwerkbeheerders; je hebt niks te kiezen. Daarom vinden wij

het extra belangrijk om ons werk zo goed en efficiënt mogelijk te doen en het geld zo goed mogelijk te besteden voor de BV Nederland. Het mooiste zou zijn als we ooit voor de buitenwereld als één groot virtueel bedrijf zouden werken, maar dat gaat nog wel even duren, als het al haalbaar is." De Jong voegt toe: "We moeten niet vergeten dat sYnfra er bijna tien jaar over gedaan heeft om te bereiken wat we nu bereikt hebben. Samenwerking is lange adem!"

In 2009 is het fundament gelegd voor de landelijke samenwerking. Begin 2010 wordt het convenant ondertekend door 23 partijen. Deze intentieverklaring borgt een aantal wezenlijke onderdelen van de samenwerking. Er staat een aantal algemene doelstellingen in zoals verhoging van klanttevredenheid, kostenreductie en invulling van maatschappelijke verantwoordelijkheid. Daarnaast worden kernwaarden benoemd van de samenwerkingscultuur zoals de eigen identiteit van deelnemende bedrijven en de gelijkwaardige inbreng van grote en kleine partijen in het geheel. Het uitgangspunt van een decentrale opzet met centrale facilitering in ICT- en kwaliteitsondersteuning, sluit naadloos aan bij de filosofie van sYnfra.



Jan van Oorschot

# Samenwerking met contractpartijen in 2009

## Van visiedocument tot pilot

*De keten waar sYnfra zich op richt is lang: hij start met het ontwerp van de infrastructuur, dan volgen de initiatieffase, voorbereidingsfase, opdrachtverstrekking, uitvoering en tot slot de nazorg. De aannemers die het werk uitvoeren zijn hierin voor de buitenwereld het meest zichtbaar. Zij krijgen vaak de directe kritiek, ook als ergens anders in de keten iets is misgegaan waar zij geen invloed op hebben. Het is de aannemerij er dan ook veel aan gelegen om de onderliggende informatiestromen zo goed mogelijk te stroomlijnen. Hiervoor is het van belang dat de interne processen en automatiseringssystemen naadloos aansluiten op het ICT-platform dat sYnfra biedt. Het nodigt de contractpartijen uit om methodischer en moderner te gaan werken met gebruik van adequate automatisering.*

De Branchevereniging Bouwend Nederland, de vereniging van bouw- en infrabedrijven, stimuleert deze ontwikkeling. De vereniging heeft drie doelstellingen: ledenservice (informatie over regelgeving en dergelijke), brancheontwikkeling (opleidingstrajecten) en belangenbehartiging van de leden. sYnfra speelt zowel een rol in de belangenbehartiging als in de brancheontwikkeling. Jan Bijker, voorzitter van de vakgroep ondergrondse netwerken en grondwaterbeheer van Bouwend Nederland legt uit: "Onze vakgroep heeft zeventig leden, van groot tot klein. We zijn voortdurend bezig met digitalisering, opschaling, vereenvoudiging van processen en het inrichten van systemen op de grote bulk aan werkzaamheden onder regie van de netbeheerders. Deze branche is van oudsher reactief en met behulp van sYnfra worden we steeds proactiever. We hebben zowel een luisterend oor als inhoudelijke samenspraak gevonden; onze bijdrage en inzet wordt serieus genomen en gehonoreerd."

Bouwend Nederland heeft het visiedocument 'Digitale informatie-uitwisseling' opgesteld over een juiste en efficiënte afstemming tussen ICT-platforms om een wildgroei van systemen te voorkomen. Op basis van dit document is eind 2009 een pilot project uitgevoerd door Gebroeders van der Steen uit Berlicum. Dit bedrijf is gespecialiseerd in de aanleg van ondergrondse infrastructuur en verricht werkzaamheden voor de partners van sYnfra in de regio Den Bosch. Hans van der Steen is één van de aannemers die heeft besloten om te investeren in de verdere ketenintegratie. "Als we alle gegevens nog maar één keer in hoeven te voeren, worden er minder fouten gemaakt en kunnen we onze mensen anders inzetten; het mes snijdt aan twee kanten." Na de pilot met een aantal ploegen in Brabant en Gelderland waren zowel de digibeten als liefhebbers van automatisering enthousiast. Van der Steen presenteert de bevindingen van het project begin 2010 aan circa tweehonderd medewerkers van netwerkbeheerders en aannemers ter informatie en



Jan Bijker



Hans  
van der Steen

inspiratie. Bijker en Van der Steen benadrukken dat zij collega's en leden van de vakgroep alleen kunnen adviseren en laten zien wat mogelijk is. Vervolgens moet elk bedrijf zelf beslissen in hoeverre het mee wil gaan met de nieuwe ontwikkelingen.

Van der Steen is uitgesproken: "Ik wil en kan me hard maken voor deze verdere professionalisering op grond van de bevindingen. De investering levert weliswaar met name voordeel op voor de netwerkbeheerder en helaas wat minder voor de aannemers, maar we staan gezamenlijk pal achter de verdergaande ketenintegratie. We helpen elkaar; dat past binnen de samenwerking."

Zowel Jan Bijker als Hans van der Steen zijn enthousiast over de spin-off van sYnfra voor de contractpartijen: de toenemende aantrekkelijkheid van het vakgebied voor jonge mensen. Het is al jaren moeilijk om nieuwe mensen aan te trekken en op te leiden voor 'het ondergrondse' met een toenemende vergrijzing tot gevolg. Omdat er geen specifieke opleidingen op het gebied meer bestaan is Bouwend Nederland ze zelf gaan ontwikkelen en aanbieden. sYnfra levert hiervoor input. Ook op dit gebied liet de pilot positieve effecten zien. De mensen die het uitvoerende werk verrichten vinden hun werk een stuk interessanter en aantrekkelijker nu er meer geautomatiseerd gewerkt wordt. De laptop gaat tot de vaste uitrusting behoren. Hiermee worden schetsen getekend, berekeningen uitgevoerd en verslagen gemaakt. Van der Steen: "Dat is toch een heel ander verhaal op een feestje. Als iemand vraagt wat je doet, kun je niet alleen zeggen dat je fysiek werk doet met een schop, maar ook dat je je bezighoudt met geavanceerde datacommunicatie." Jan Bijker vindt het geweldig dat het 'virus van het vakgebied', zoals hij het noemt, weer een beetje begint woekeren. Het is zijn persoonlijke passie: "Eenmaal door het ondergrondse besmet, kom je er niet meer van af!"

# Kwaliteitszorg in 2009

## Q-sYnfra verder ontwikkeld

*Hoe zorg je dat in de keten iedereen zijn taak goed en tijdig verricht? Hoe bewaak je de processen en hoe reken je de partijen er vervolgens op af? Drie keer per jaar beoordelen twee auditoren van het kwaliteitsbureau Q-sYnfra opdrachtgevers en aannemende partijen volgens het kwaliteitsstelsel dat in 2006 is vastgesteld. Het beoordelingsstelsel is in 2009 verder uitgebouwd en verbeterd in samenspraak met Bouwend Nederland en KIWA. Operationeel Manager van sYnfra Wim Langewouters legt uit waarom. “Het bestaande stelsel werkte enerzijds goed omdat de betrokken partijen de resultaten accepteerden. Anderzijds beseften we dat sYnfra de kwaliteit van de uitgevoerde opdrachten en de samenwerking alleen verder omhoog kan brengen door de kwaliteitscriteria en toetsingsmethode nauwkeuriger te omschrijven en te kwantificeren.”*

Het lag voor de hand om de hulp van Richard Meijburg van KIWA in te roepen. KIWA heeft immers een groot aantal van de bij sYnfra betrokken bedrijven gecertificeerd. KIWA, sYnfra en Bouwend Nederland hebben de krachten gebundeld in een werkgroep. Gezamenlijk hebben zij voor het vernieuwde Q-sYnfra kritische prestatie indicatoren (KPI's) opgesteld en objectieve, kwantificeerbare en reproduceerbare meetcriteria vastgesteld om daadwerkelijk kwaliteitsborging te kunnen garanderen. De resultaten van de ICT-pilot van de contractpartijen hebben hier in een belangrijke rol gespeeld; voor de werking van Q-sYnfra is een optimale digitale uitwisseling van relevante gegevens essentieel. De werkgroep heeft vijf kritische prestatie-indicatoren geformuleerd per betrokken partij: opdrachtgever, opdrachtnemer en de coördinerende partij. Het gaat daarbij om zaken als kwaliteit, veiligheid, (halen van) planning, overdracht en terugkoppeling. Vier van deze indicatoren kunnen beoordeeld worden op basis van de geautomatiseerde gegevens die standaard gelogd gaan worden via

het nieuwe automatiseringsplatform Gemma. De vijfde indicator is niet te meten via het ICT-systeem en wordt beoordeeld in een persoonlijke audit. Hierin komen aandachtspunten naar voren als klachten en de afhandeling ervan en de al dan niet adequate werking van de ICT. Elke partij krijgt als eindcijfer het gemiddelde van de cijfers op de vijf indicatoren. Aan de cijfers is een bonusmalus regeling verbonden. Tijdens de pilot eind 2008 is gebleken dat het verbeterde kwaliteitsstelsel goed functioneert. Betrokken partijen krijgen in de toekomst workshops aangeboden over het nieuwe stelsel. Voor het toegepast kan worden, moeten de ICT-randvoorwaarden op orde zijn. Zodra Gemma naar behoren werkt, kan het vernieuwde Q-sYnfra gaan draaien.

Wil van Ophem, Unit Manager Installatie en Energiesector van KIWA, noemt het een uniek project. “Het is niet alleen bijzonder dat opdrachtgevers en -nemers elkaar beoordelen, maar ook dat een samenwerkingsverband als één bedrijfsorganisatie wordt bekeken.” Jan Bijker van Bouwend Nederland is het daarmee eens en vult aan dat hij het vooral bijzonder vindt dat het kwaliteitssysteem in samenspraak met partners is ontwikkeld: “We hebben als branche actief een bijdrage kunnen leveren aan Q-sYnfra en de vormgeving van het audit proces. Voorheen werden meestal alleen aannemers beoordeeld, vaak gestuurd op incidenten. Nu komen ook de opdrachtgevers en alle andere relevante aspecten op een controleerbare manier aan bod.”



Richard Meijburg

# sYnfra en ICT in 2009

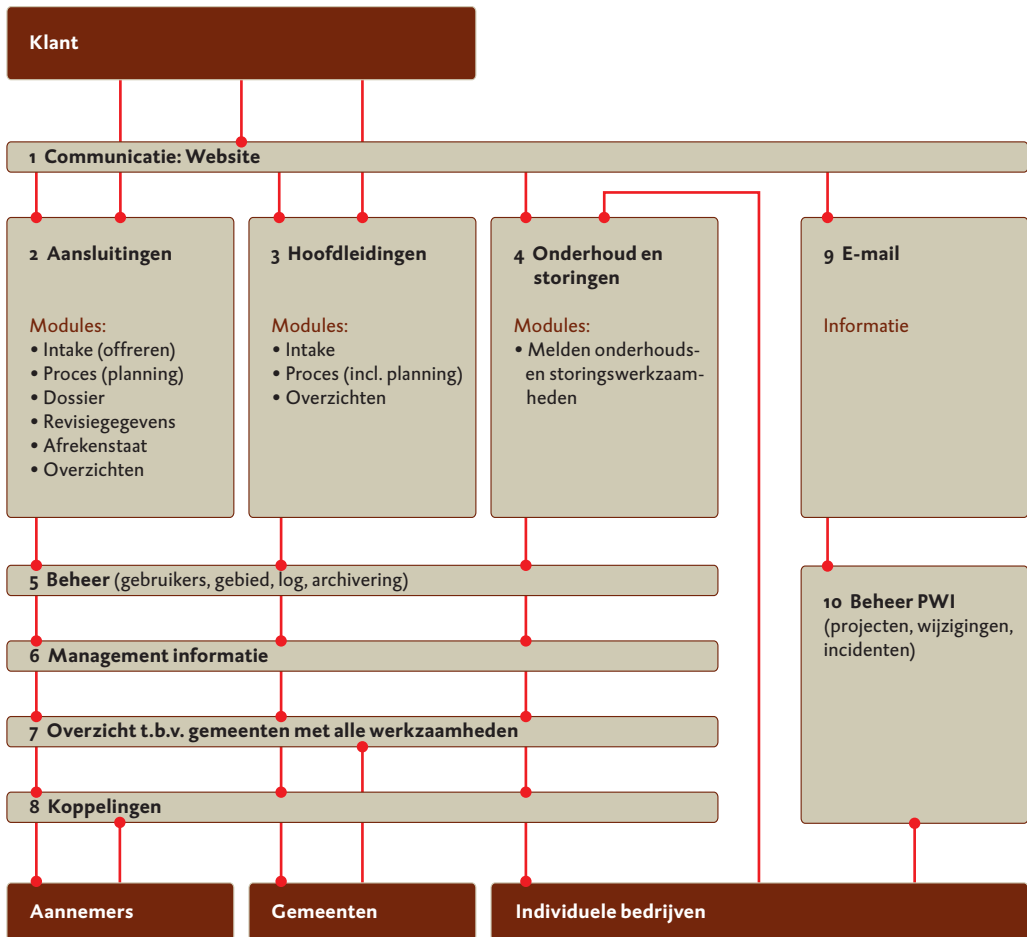
## Van Combiplan naar Gemma

*sYnfra en alle betrokken partijen hebben behoefte aan een veelomvattend ICT-platform dat de processen rondom de ondergrondse infrastructuur verdergaand ondersteunt dan het huidige Combiplan. Na een Europese aanbesteding is in 2009 de opdracht gegund aan Yellowtail. Deze software ontwikkelaar is bekend met de infrastructurele werkzaamheden van de netwerkbedrijven en is landelijk actief bij gemeenten ter ondersteuning van gemeentelijke processen en geo-informatie.*

De nieuwe software met de werknaam 'Gemma' borduurt enerzijds voort op Combiplan voor de aansluitingen, maar slaat anderzijds nieuwe wegen. Gemma moet ook ondersteuning bieden voor bijvoorbeeld meldingen van onderhoud- en storingswerkzaamheden, online offereren en digitale opdrachtverstrekking. Betrokken partijen moeten relevante informatie van sYnfra eenvoudig kunnen overzetten naar hun bedrijfseigen automatiseringssysteem.

Gemma is gericht op drie deelgebieden: aansluitingen, hoofdleidingen en onderhoud en storingen. Voor alle processen die met deze drie gebieden samenhangen willen de betrokken partijen onderling informatie kunnen uitwisselen. Daarnaast moet het systeem op metaniveau functioneren: partijen willen indicatieve informatie uit het systeem kunnen halen, bijvoorbeeld over hoeveelheden werk en kwalitatieve aspecten van de uitvoering ervan. Er is gekozen voor een gefaseerde invoering van het nieuwe platform.

De eerste fase bestaat uit de centrale automatisering van de interne processen. Daarnaast gaat het systeem inzicht verstrekken in actuele en geplande werkzaamheden vanwege onderhoud en storingen. Dit geeft gemeenten inzicht in ruim negentig procent van de ingrepen in de ondergrond en daarmee in de benodigde opbrekingen en omleidingen. In de volgende fasen komen de koppelingen tot stand tussen de interne processen van contractpartijen en netwerkbedrijven en wordt Gemma verder verfijnd en doorontwikkeld. De eerste fase zal in 2010 gereed zijn.



# De stichting

## Zetel

statutaire naam stichting sYnfra

statutaire zetel 's-Hertogenbosch

correspondentieadres Postbus 1068,

5200 BC 's-Hertogenbosch

bezoekadres Magistratenlaan 200,

5223 MA 's-Hertogenbosch

akte van oprichting 20 december 2005

eerste inschrijving in het handelsregister 21 december 2005

## Bestuur per 31-12-2009

voorzitter C.P. (Kees) de Jong, Brabant Water (t/m maart 2010)

secretaris J.P. (Hans) Verhoeven, Enexis (t/m maart 2010)

penningmeester E.H.A. (Bert) van Hees, Endinet OB

bestuurslid W.D. (Wilfried) Martens, Brabant Water

bestuurslid H. (Henk) Kluitmans, Endinet RE

bestuurslid J.J.M (Jack) Mommers, WML

bestuurslid T. (Ton) Schuurmans, Intergas Netbeheer

bestuurslid S. (Sjef) Gerards, Enexis

## Dagelijkse leiding

operationeel manager Wim Langewouters

procesadviseur Functie wordt begin 2010 ingevuld

informatiemanager Hiddo van Ommeren

auditoren Ton Coeleveld / Kees Lombarts

managementassistent Lia Hagoort

## Bestuursleden zonder formeel stemrecht

J. (Jan) van Zomeren (KPN)

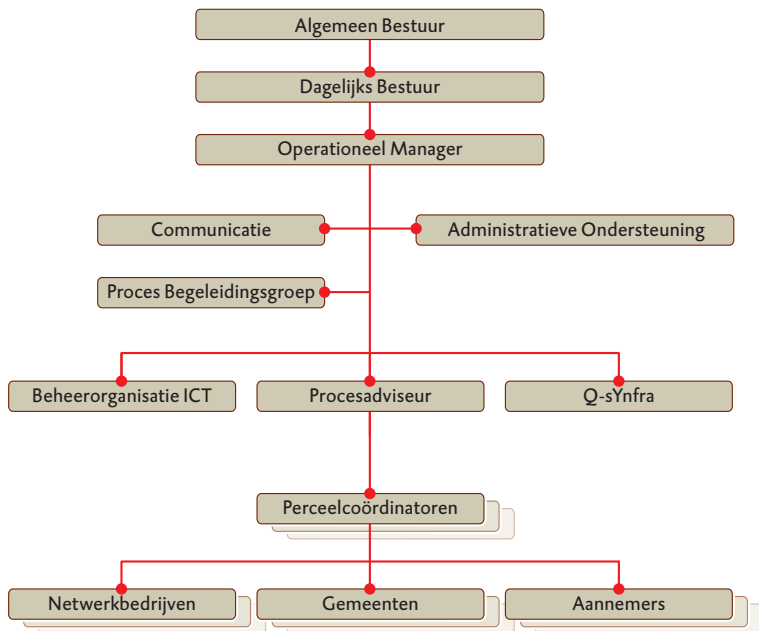
H. (Hans) Delhez (Ziggo)

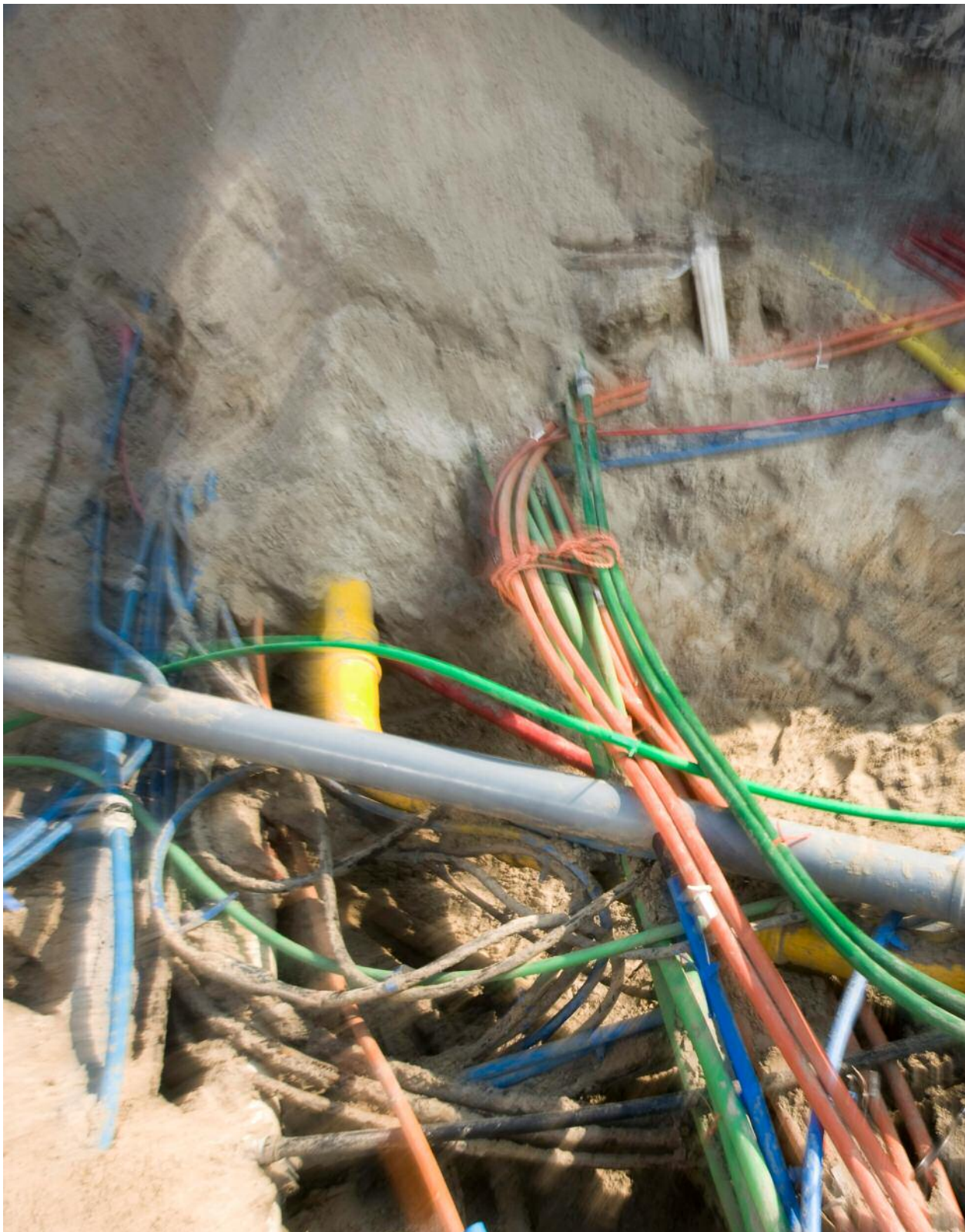
## Contact

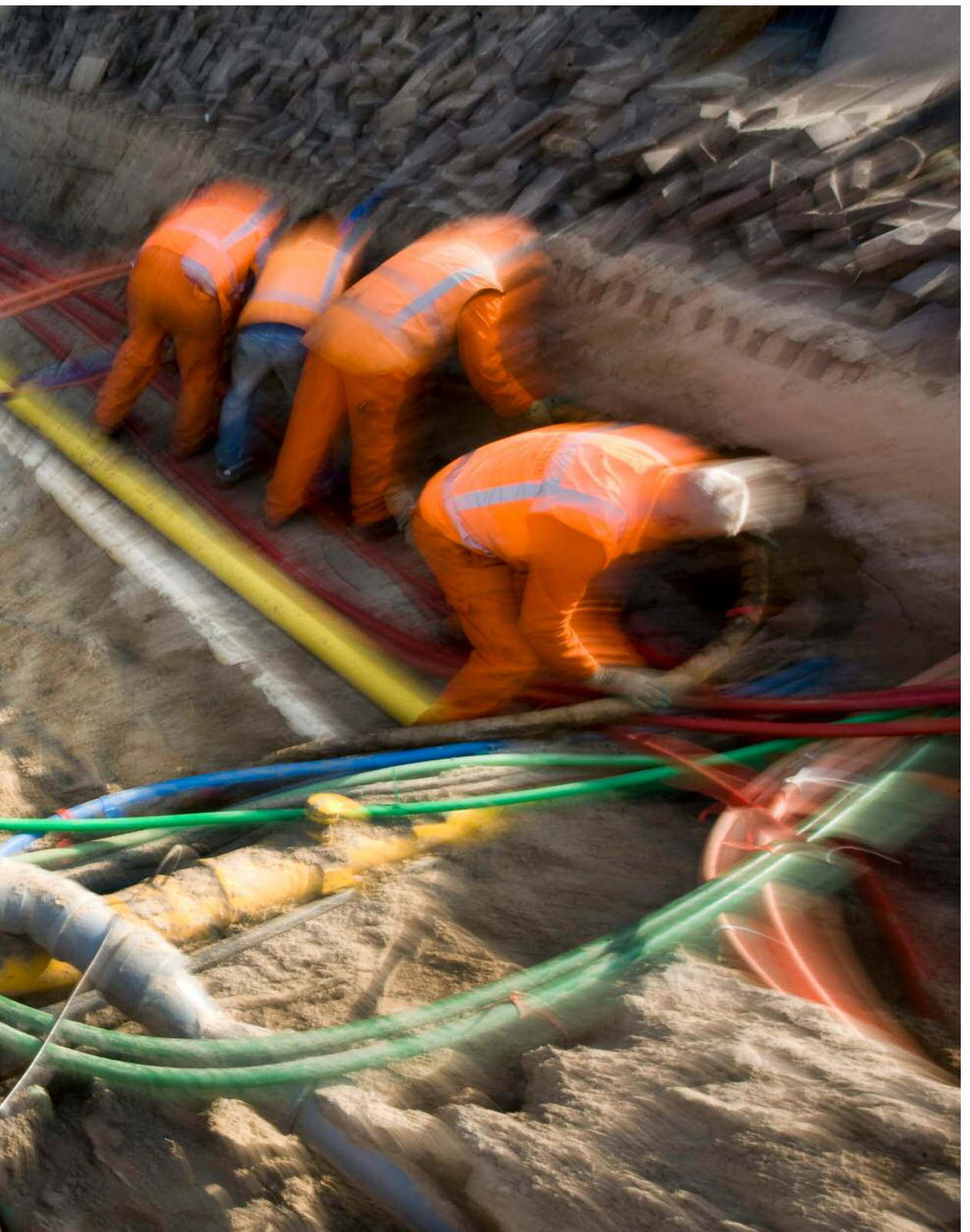
telefoonnummer 073 - 683 89 58

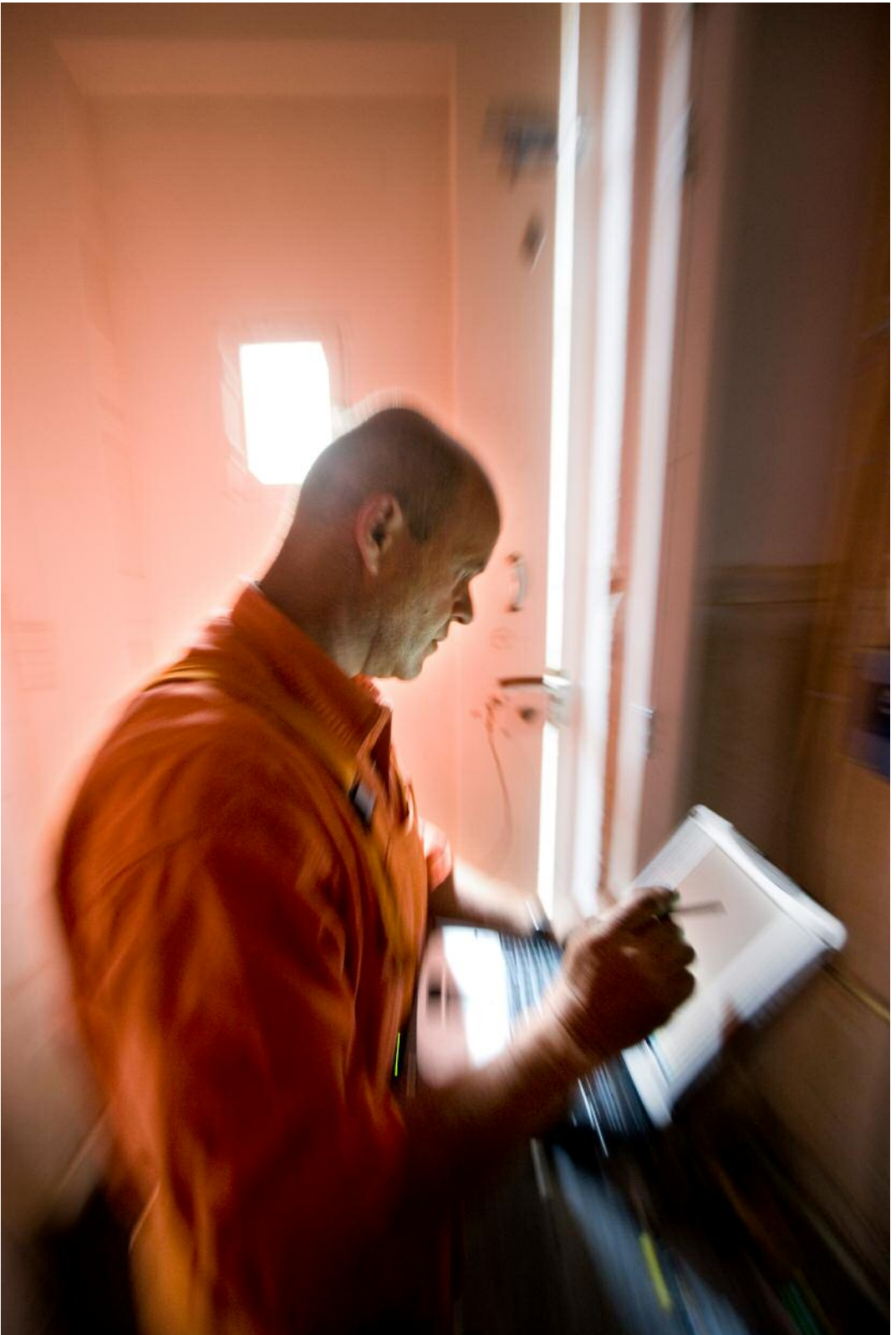
e-mailadres info@synfra.nl

internet www.synfra.nl











# Participerende bedrijven in 2009

*De volgende bedrijven nemen als netbeheerder deel op basis van de samenwerkingsovereenkomst:*

## **Brabant Water NV**

Magistratenlaan 200  
5223 MA 's-Hertogenbosch  
Brabant Water verzorgt de productie, het transport, de distributie en levering van leidingwater in Noord-Brabant.

## **Enexis BV**

### **Noord-Brabant en Limburg**

Burgemeester Burgerslaan 2  
5245 NH Rosmalen  
Enexis verzorgt het transport en de distributie van elektriciteit en aardgas in o.a. Noord-Brabant en Limburg.

## **Intergas Netbeheer BV**

Warandelaan 2  
4904 PC Oosterhout  
Intergas Netbeheer verzorgt het transport en de distributie van aardgas in delen van het westen en midden van Noord-Brabant.

## **Endinet RE BV**

Nachtegaallaan 15  
5613 CM Eindhoven  
Endinet RE verzorgt het transport en de distributie van aardgas en elektriciteit in de agglomeratie Eindhoven.

## **Endinet OB NV**

Nachtegaallaan 15  
5613 CM Eindhoven  
Endinet OB verzorgt het transport en de distributie van aardgas en warmte in een deel van oostelijk Noord-Brabant.

## **Waterleiding Maatschappij Limburg NV**

Limburglaan 25  
6229 GA Maastricht  
WML verzorgt de productie, het transport, de distributie en levering van leidingwater in de provincie Limburg.

*Op andere wijze deelnemende netbeheerders:*

## **Ziggo**

Mathildelaan 2  
5611 BD Eindhoven

## **KPN Telecom**

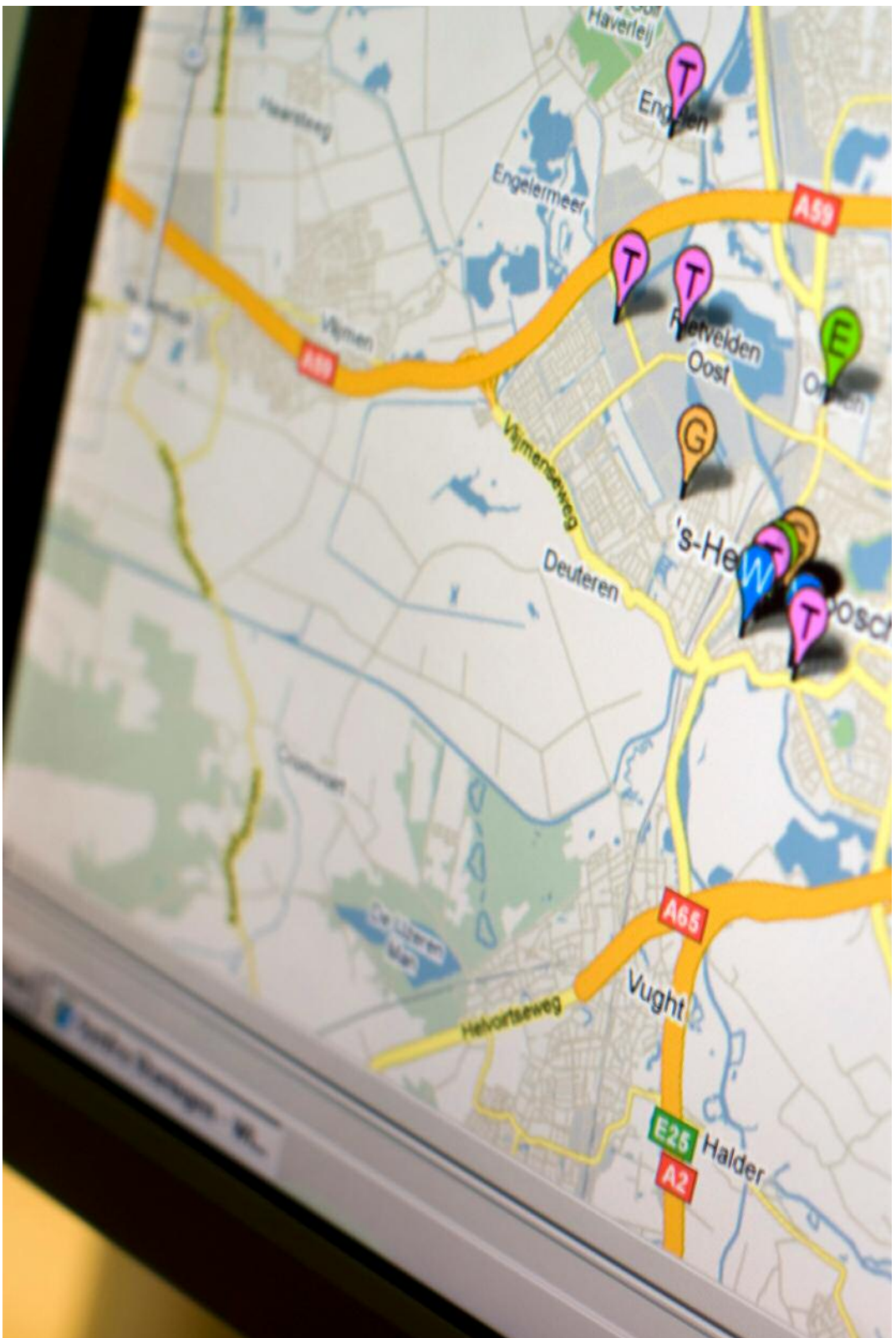
Prins Bernhardstraat 12  
5211 HE Den Bosch

## **Kabeltelevisie Brabant Gelderland**

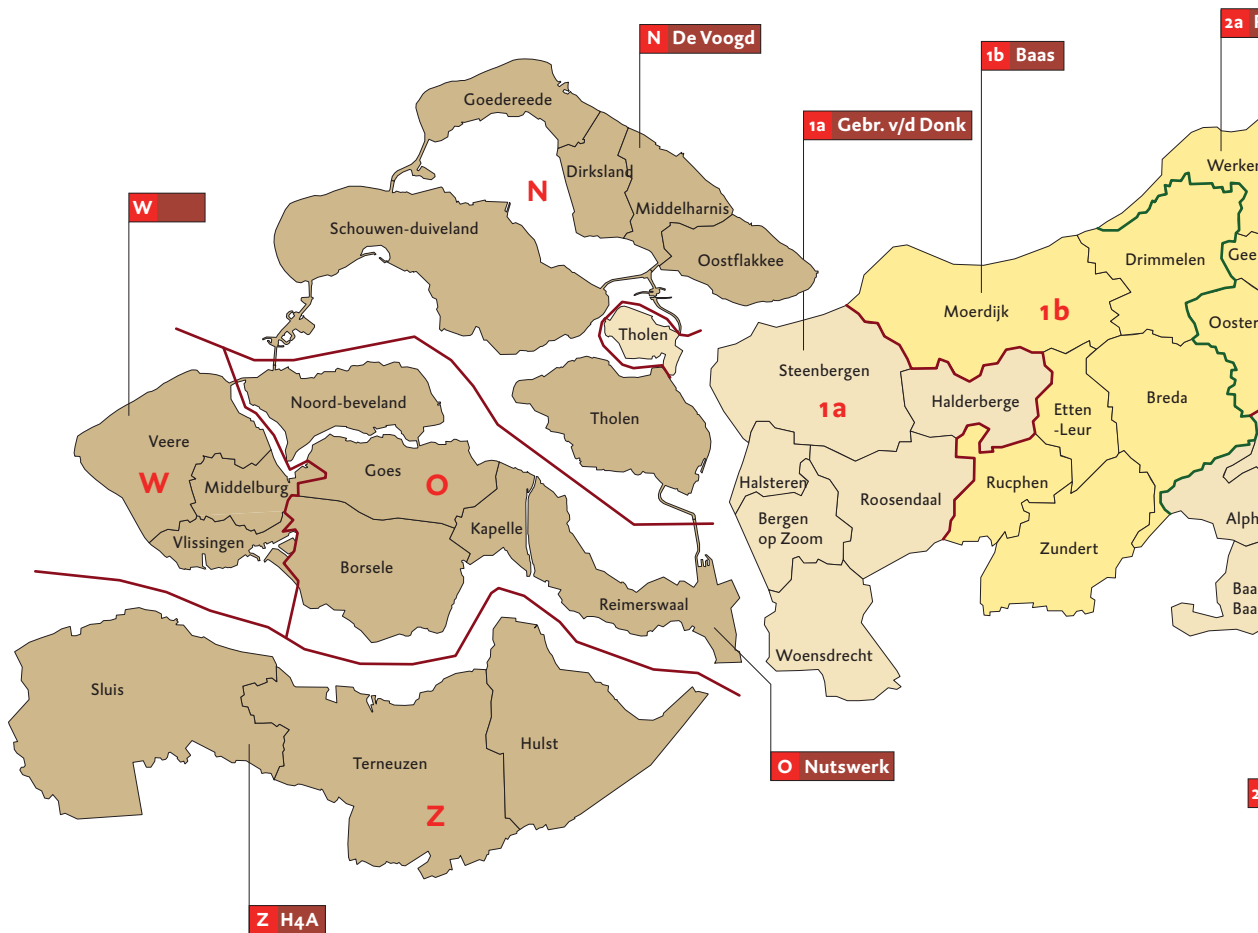
Angelenweg 162  
5349 TC Oss

## **Delta NV**






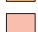


A. Fokkerstraat 8  
4462 ET Goes



# Gebiedsindeling in 2009



## Coördinerend bedrijf

- |  |               |   |                 |
|--|---------------|---|-----------------|
|  | Enexis        |  | perceelsgrenzen |
|  | Brabant Water |  | gebiedsgrenzen  |
|  | Endinet RE    |   |                 |
|  | Endinet OB    |   |                 |
|  | WML           |   |                 |
|  | Delta         |   |                 |

Rasenberg

3a Gebroeders Van der Steen

4a BAM Zuid

5a Westvoort

Rasenberg

3b Hurkmans

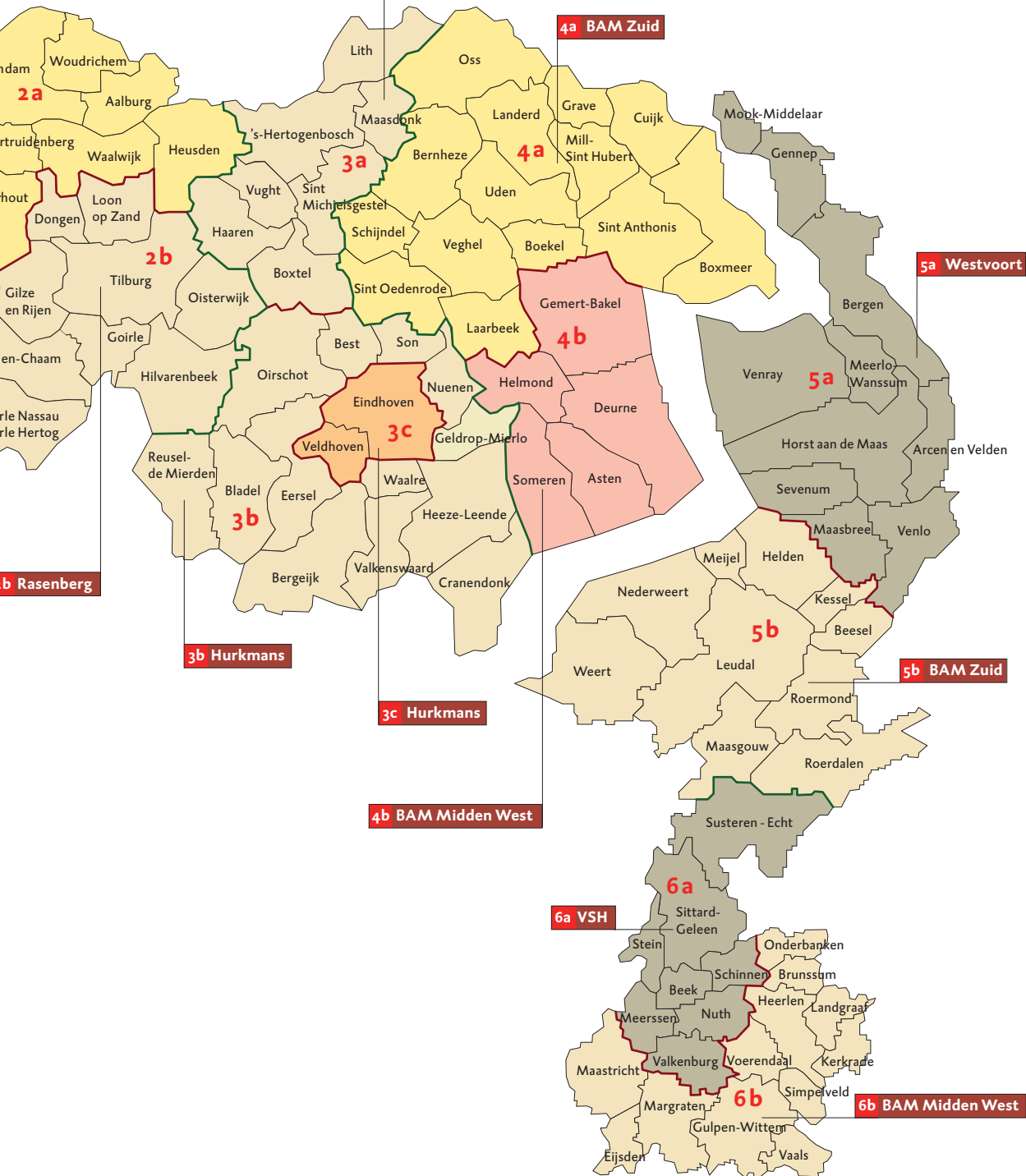
3c Hurkmans

4b BAM Midden West

6a VSH

5b BAM Zuid

6b BAM Midden West



# Aannemers

## Zetel

statutaire naam stichting sYnfra  
statutaire zetel 's-Hertogenbosch  
correspondentieadres Postbus 1068,  
5200 BC 's-Hertogenbosch  
bezoekadres Magistratenlaan 200,  
5223 MA 's-Hertogenbosch  
akte van oprichting 20 december 2005  
eerste inschrijving in het handelsregister 21 december 2005

## Bestuur per 31-12-2009

voorzitter C.P. (Kees) de Jong, Brabant Water (t/m maart 2010)  
secretaris J.P. (Hans) Verhoeven, Enexis (t/m maart 2010)  
penningmeester E.H.A. (Bert) van Hees, Endinet OB  
bestuurslid W.D. (Wilfried) Martens, Brabant Water  
bestuurslid H. (Henk) Kluitmans, Endinet RE  
bestuurslid J.J.M (Jack) Mommers, WML  
bestuurslid T. (Ton) Schuurmans, Intergas Netbeheer  
bestuurslid S. (Sjef) Gerards, Enexis

## Dagelijkse leiding

operationeel manager Wim Langewouters  
procesadviseur Functie wordt begin 2010 ingevuld  
informatiemanager Hiddo van Ommeren  
auditoren Ton Coeleveld / Kees Lombarts  
managementassistent Lia Hagoort

## Bestuursleden zonder formeel stemrecht

J. (Jan) van Zomeren (KPN)  
H. (Hans) Delhez (Ziggo)

## Contact

telefoonnummer 073 - 683 89 58  
e-mailadres info@synfra.nl  
internet www.synfra.nl

*Gedurende het verslagjaar zijn de volgende aannemers voor sYnfra werkzaam conform Bestek 2006:*

### Baas Infratechniek BV

Schapendreef 80  
4824 AM Breda

### BAM Infratechniek Midden West BV

Postbus 14  
1160 AA Zwanenburg

### BAM Infratechniek Zuid BV

Postbus 436  
5201 AK 's-Hertogenbosch

### Gebroeders van der Donk Infratechniek BV

Industriestraat 14  
5391 BR Nuland

### Hurkmans en Zn. BV

Kanaalstraat 105  
5711 EG Someren

### Rasenberg Kabels & Leidingen BV

Industriekade 10  
4815 HD Breda

### Gebroeders van der Steen

Ploeg 16  
5258 EZ Berlicum

### Visser & Smit Hanab Distributie

De Koumen 59  
6433 KG Hoensbroek

### Westvoort BV

Vlierdensedijk 41  
5705 CK Helmond

# Service providers

*Als service provider optredende bedrijven:*

**Braintech (voor Intergas Energie)**

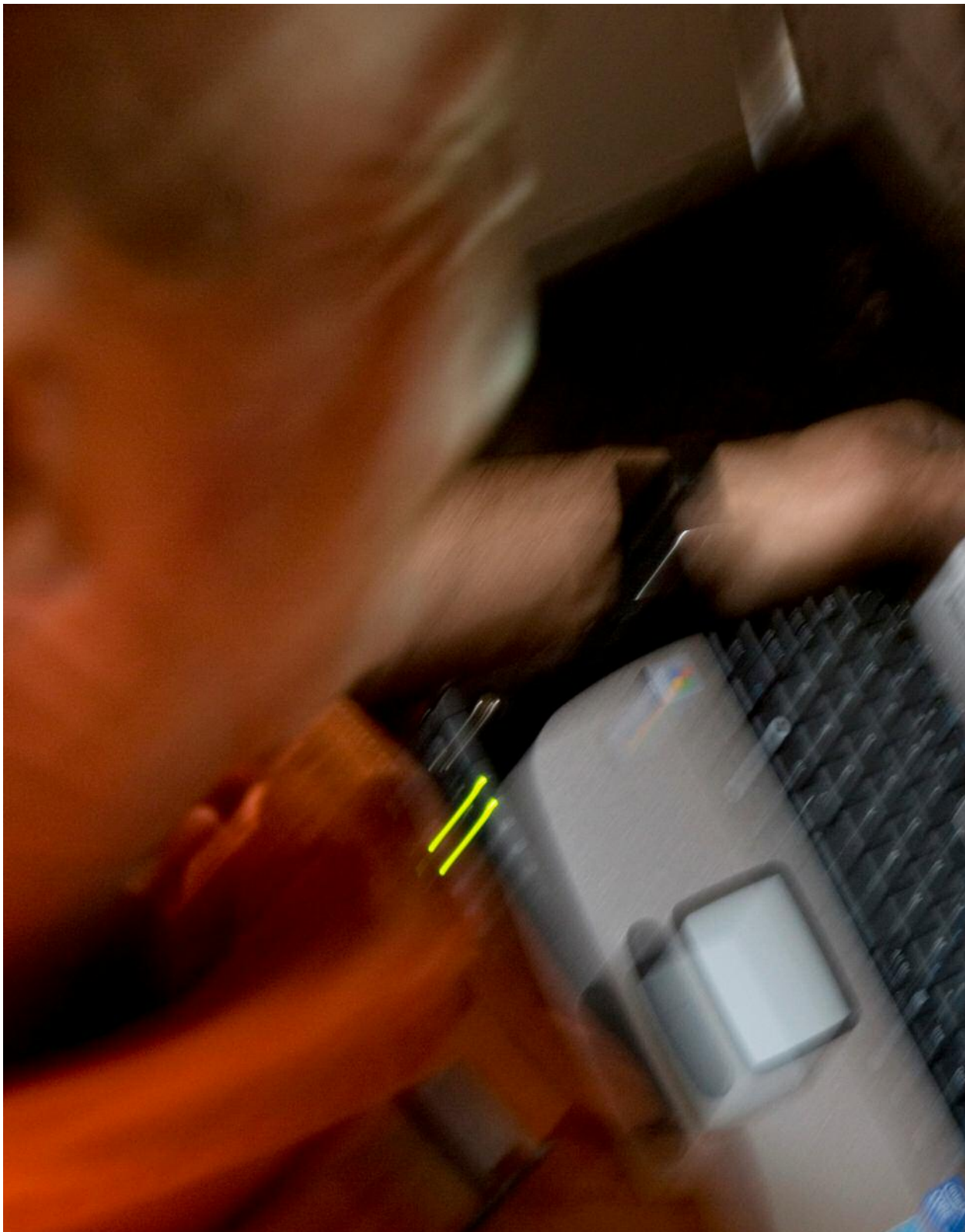
Takkebijsters 47

4817 BL Breda

**Volker Wessels Telecom Infra (voor KPN)**

Postbus 791

5600 AT Eindhoven





## Jaarrekening



	31 december 2009	31 december 2008	
<b>PASSIVA</b>			
<b>Eigen vermogen</b>			
Vermogen		32.952	32.434
<b>Kortlopende schulden</b>			
Crediteuren	176.449		135.214
Overige schulden en overlopende passiva	<u>485.851</u>	662.300	<u>486.572</u>
			621.786
		<u>695.252</u>	<u>654.220</u>

# Winst- en verliesrekening over 2009 (in euro's)

	2009	2008
<b>Netto-bijdragen</b>	899.890	772.257
<b>Kosten</b>		
Operationeel Manager	107.057	46.451
Communicatiekosten	15.874	31.370
Overige exploitatiekosten	9.135	169.229
Functioneel beheer	350.902	309.573
Ontwikkelkosten	146.503	–
Q sYnfra	<u>269.901</u>	<u>215.058</u>
	899.372	771.681
Belastingen resultaat uit gewone bedrijfsuitoefening	–	–
<b>Resultaat</b>	<u>518</u>	<u>576</u>

# Grondslagen voor waardering en resultaatbepaling

## Algemeen

De jaarrekening is opgesteld volgens de algemene bepalingen van Tilet 9 boek 2 BW. Zoals toegestaan in art. 2.936 lid 6 BW zijn voor de waardering van activa en passiva en voor de bepaling van het resultaat de grondslagen voor de bepaling van de belastbare winst, bedoeld in hoofdstuk II van de Wet op de Vennootschapsbelasting 1969, in aanmerking genomen. Voor ondernemers in de inkomstenbelastingsfeer zijn de desbetreffende bepalingen uit de inkomstenbelasting in aanmerking genomen.

De jaarrekening is opgemaakt op basis van historische kostprijs. De waardering van activa en passiva geschiedt, voor zover niet anders is vermeld, tegen nominale waarde. Winsten worden toegerekend aan de periode waarin ze zijn gerealiseerd. Verliezen worden verantwoord in het jaar waarin ze voorzienbaar zijn.

## Waarderingsgrondslagen voor de balans

### Vorderingen

Voor zover nodig is op de vorderingen een voorziening wegens oninbaarheid in mindering gebracht.

## Grondslagen voor de resultaatbepaling

### Algemeen

Het resultaat wordt bepaald als het verschil tussen de opbrengstwaarde van de geleverde prestaties en verrichte diensten enerzijds, en anderzijds de kosten en andere lasten van het jaar, gewaardeerd tegen historische prijzen.

### Resultaatbepaling

Het resultaat wordt bepaald als het verschil tussen de netto-omzet en de kosten en andere lasten van het verslagjaar met inachtneming van de hiervoor vermelde waarderingsgrondslagen.

Winsten zijn verantwoord in het jaar waarin de goederen zijn geleverd c.q. de diensten zijn verricht.

Verliezen welke hun oorsprong vinden in het boekjaar zijn in aanmerking genomen zodra deze voorzienbaar zijn.

### Netto-omzet

De netto-omzet betreft de opbrengst van de in het verslagjaar aan derden geleverde goederen en diensten na aftrek van kortingen en omzetbelasting.

### Kostprijs van de omzet

Onder de kostprijs van de omzet wordt verstaan de directe aan de geleverde goederen en diensten toe te rekenen kosten. Hieronder is voorts begrepen een mutatie in de afwaardering wegens incourantheid van de voorraden.



	31 december 2009	31 december 2008
<b>PASSIVA</b>		
<b>Vermogen stichting sYnfra</b>		
Stand per 1 januari	32.434	31.858
Exploitatiesaldo	518	576
Stand per 31 december	<u>32.952</u>	<u>32.434</u>
<b>Kortlopende schulden</b>		
<b>Schulden aan leveranciers en handelskredieten</b>		
Crediteuren	<u>176.449</u>	<u>135.214</u>
<b>Overige schulden en overlopende passiva</b>		
<i>Te crediteren bijdragen</i>		
Enexis BV	141.000	99.656
Brabant Water NV	66.445	43.106
NV Waterleiding Maatschappij Limburg	27.427	19.388
Intergas Netbeheer BV	9.097	6.169
Endinet OB NV	12.166	6.694
Endinet RE BV	17.865	12.488
<i>Reservering aanbesteding Gemma</i>		
Endinet RE BV	6.244	–
Enexis BV	49.828	–
Brabant Water NV	21.553	–
NV Waterleiding Maatschappij Limburg	9.694	–
Intergas Netbeheer BV	3.085	–
Endinet OB NV	3.347	–
	<u>367.751</u>	<u>187.501</u>
Rente- en bankkosten	–	10
Uit de bijdragen 2007 en 2008 af te dragen omzetbelasting	–	286.837
Nog te ontvangen facturen Brabant Water NV	84.394	–
Enexis BV factuur 90483492	31.166	
Te betalen Total Backup BV	–	5.614
Te betalen M&l Partners en Markensteyn BV	–	3.610
Accountantskosten	2.000	3.000
	<u>118.100</u>	<u>299.071</u>

# Toelichting op de winst- en verliesrekening over 2009 (in euro's)

	2009	2008		2009	2008
<b>Netto-omzet</b>					
<i>Omzet</i>			<i>Exploitatiekosten</i>		
Omzet Enexis bv	352.988	309.805	Kosten Ventus scan	–	11.250
Omzet Brabant Water nv	166.351	122.160	Ontwerp kosten nieuwe organisatie	–	6.664
Omzet Endinet OB nv	30.458	8.136	Omzetbelasting uit de kosten 2007	–	-109.285
Omzet Intergas Netbeheer bv	22.753	19.167	Omzetbelasting uit nog te betalen kosten 2007	–	-32.766
Omzet nv Waterleiding maatschappij Limburg	68.687	72.974	Vermindering bijdragen/omzet wegens omzetbelasting 2007 en 2008	–	286.837
Omzet Endinet RE BV	44.731	38.793	Accountantskosten	2.763	2.572
Omzet Casema	1.950	6.784	Rente en kosten bank	-416	-70
Omzet Volker Wessels	100.440	100.290	Verzekering	403	–
Omzet Delta nv	23.312	-	Missie en visie	513	–
Omzet @Ziggo	88.220	94.148	Overige kosten	2.162	4.027
	<u>899.890</u>	<u>722.257</u>	Covers	2.818	–
			Wervingen en selectie	892	–
				<u>9.135</u>	<u>169.229</u>
<i>Management</i>					
Operationeel manager	107.057	46.451	<i>Functioneel beheer</i>		
			Functioneel beheer	103.005	102.394
			Total Backup bv	233.702	186.839
<i>Communicatiekosten</i>			Yggdra Solutions	14.195	–
Communicatiekosten Essent	–	11.925	Advieskosten M&I en partners	–	20.340
Communicatiekosten Hagor	–	12.185		<u>350.902</u>	<u>309.573</u>
Communicatiekosten Brabant Water nv	15.874	7.260	<i>Ontwikkelingskosten</i>		
	<u>15.874</u>	<u>31.730</u>	Functioneel ontwerp	105.360	–
			Re-design kosten	41.143	–
				<u>146.503</u>	<u>–</u>
			<i>Q-sYnfra</i>		
			Q-sYnfra	167.093	180.058
			Auditoren	82.240	–
			Kwaliteitsonderzoek (Kiwa)	20.568	35.000
				<u>269.901</u>	<u>215.058</u>

# Gegevens omzet en omzetbelasting (in euro's)

## Door u verrichte binnenlandse leveringen/diensten

	Vergoeding/ omzet/marge exclusief OB	Verschuldigde OB
<i>Leveringen en diensten</i>		
Omzet belast met 19%	2.678.273	508.872
<i>Voorbelasting</i>		
Voorbelasting over 2009		<u>150.483</u>
Subtotaal		358.389
<i>Afdrachten boekjaar</i>		
Eerste kwartaal	271.252	
Tweede kwartaal	17.782	
Derde kwartaal	69.963	
Vierde kwartaal	<u>-608</u>	
		<u>358.389</u>
Totaal via suppletie terug te vragen		<u>-</u>
Balanspositie vierde kwartaal		<u>608</u>

# Samenstellingsverklaring

## Opdracht

Ingevolge uw opdracht hebben wij de jaarrekening 2009 van uw stichting, waarin begrepen de balans met tellingen van € 695.252 en de winst- en verliesrekening sluitende met een resultaat van € 518, samengesteld. Alle in het accountantsrapport opgenomen bedragen zijn vermeld in euro's.

## Samenstellingsverklaring

**Opdracht** Conform uw opdracht hebben wij de jaarrekening 2009 van Stichting sYnfra te 's-Hertogenbosch bestaande uit de balans per 31 december 2009 en de winst en verliesrekening over 2009 met de toelichting samengesteld.

**Verantwoordelijkheid bestuur** Kenmerkend voor een samenstellingsopdracht is, dat wij ons baseren op de door het bestuur van de entiteit verstrekte gegevens. De verantwoordelijkheid voor de juistheid en de volledigheid van die gegevens en voor de daarop gebaseerde jaarrekening berust bij het bestuur van de entiteit.

**Verantwoordelijkheid accountant** Het is onze verantwoordelijkheid als accountant om de door u verstrekte opdracht uit te voeren in overeenstemming met Nederlands recht, waaronder de door onze beroepsorganisatie de NOVA uitvaardigde gedrags- en beroepsregels. In overeenstemming met de voor het accountantsberoep geldende standaard voor samenstellingsopdrachten, bestonden onze werkzaamheden in hoofdzaak uit het verzamelen, het verwerken, het rubriceren en het samenvatten van financiële gegevens. Daarnaast hebben wij de aanvaardbaarheid van de bij het samenstellen van de jaarrekening toegepaste grondslagen op basis van de door de onderneming verstrekte gegevens geëvalueerd. De aard van onze werkzaamheden is zodanig dat wij geen zekerheid omtrent de getrouwheid van de jaarrekening kunnen verstrekken.

**Bevestiging** Op basis van de ons verstrekte gegevens hebben wij de jaarrekening samengesteld in overeenstemming

met de van toepassing zijnde wet- en/of regelgeving.

## Algemeen

**Doel** Het doel van de stichting bestaat uit het faciliteren van de samenwerking tussen de deelnemers en overige bedrijven en instanties die betrokken zijn bij een infrastructuur voor kabels en leidingen. De stichting heeft niet ten doel het maken van winst.

De deelnemers dragen bij in de kosten van de stichting. De bijdragen worden vastgesteld aan de hand van de begroting die door de betreffende deelnemers goedgekeurd dient te worden. De bijdrage door de deelnemers wordt vastgesteld naar rato van het aantal aansluitingen van de betreffende deelnemer. Voor de vaststelling van dat aantal worden de gas-, water- en electriciteitsaansluitingen als afzonderlijke aansluitingen aangemerkt.

## Fiscale positie

**Vennootschapsbelasting** Stichting sYnfra heeft, uitdrukkelijk opgenomen in de statuten, niet ten doel het maken van winst. De bijdragen van de deelnemende bedrijven wordt gebaseerd op de verwachte kosten. Na ieder jaar worden de bijdragen gecorrigeerd voor het eventueel teveel of te weinig aan voorschot gefactureerde bijdragen. Ondermeer door het doel en deze werkwijze achten wij de stichting niet belastingplichtig voor de vennootschapsbelasting.

**Omzetbelasting** Voor de omzetbelasting werd in eerste instantie de stichting als niet belastingplichtig beoordeeld. Na uitdrukkelijk verzoek hiertoe is in 2008 alsnog de stichting belastingplichtig aangemerkt voor de omzetbelasting door de Belastingdienst.

Tot het verstrekken van nadere toelichtingen zijn wij gaarne bereid.

*Van Gastel en Neijns, Accountants en Belastingadviseurs*

## Colofon

### **Stichting Synfra**

#### postadres

Postbus 1068

5200 BC 's-Hertogenbosch

#### e-mail

info@synfra.nl

#### samenstelling en tekst

Werkgroep Communicatie sYnfra

#### vormgeving

Comma-S ontwerpers, 's-Hertogenbosch

#### fotografie

Merlin Daleman, Drunen

Bart Willemsen, Castel Media

#### tekst

Paulien 't Hoen, PH5, 's-Hertogenbosch

#### drukwerk

drukkerij BibloVanGerwen, 's-Hertogenbosch

#### papier

dit jaarverslag is gedrukt op FSC-gecertificeerd papier

